

---

CYBERSECURITY & INFRASTRUCTURE SECURITY AGENCY

---

# ESCUELA K-12 GUÍA DE SEGURIDAD

PRODUCTO COMPLEMENTARIO PARA AGENTES DE  
LAS FUERZAS POLICIALES Y AGENTES DE RECURSOS  
ESCOLARES EN LAS ESCUELAS

JULIO DE 2024



Los agentes de las fuerzas policiales capacitados con autoridad jurada, como los **agentes de las fuerzas policiales en escuelas (SBLE, por sus siglas en inglés)** o los **agentes de recursos escolares (SRO, por sus siglas en inglés)**, trabajan con funcionarios escolares y organizaciones comunitarias para proteger a las escuelas K-12 de amenazas a la seguridad. Los SBLE y los SRO también pueden actuar como educadores, consejeros informales y mentores, así como ser miembros de **equipos de seguridad escolar multidisciplinarios** para ayudar a diseñar e implementar planes de seguridad para escuelas K-12 y distritos escolares dentro de su jurisdicción.

La Agencia de Seguridad Cibernética y de Infraestructura (CISA, por sus siglas en inglés) creó este **producto complementario de la Guía de seguridad para escuelas K-12** para proporcionar a los SBLE y los SRO una descripción general de alto nivel de cómo pueden respaldar los esfuerzos de planificación e implementación de seguridad física escolar a través de los conceptos y principios clave descritos en la **Guía de seguridad para escuelas K-12 de CISA, 3.ª edición (Guía)**. Esta publicación complementaria también incluye información sobre cómo los SBLE y los SRO pueden utilizar la Guía y sus recursos asociados<sup>1</sup> para evaluar las vulnerabilidades, mejorar la seguridad física y protegerse mejor contra una variedad de violencia dirigida y otras amenazas.

### FUNCIONES DE LOS SBLE Y LOS SRO EN LOS CINCO ELEMENTOS FUNDAMENTALES

Los SBLE y los SRO pueden tener múltiples funciones en los sistemas de seguridad física de las escuelas. Pueden asesorar a los equipos de seguridad escolar sobre la planificación de la seguridad física, incluidas las prácticas recomendadas con respecto a las medidas de seguridad. A continuación, se encuentran los **cinco elementos centrales** identificados en la Guía que componen el sistema de seguridad física de una escuela y los ejemplos correspondientes de cómo los SBLE y los SRO pueden desempeñar un papel activo en cada uno:



**Equipos y tecnología de seguridad física:** medidas físicas o tecnológicas diseñadas para mejorar la seguridad, como funciones de bloqueo de puertas, circuito cerrado de televisión (CCTV, por sus siglas en inglés) y sistemas de alarma electrónica. Los SBLE y los SRO pueden brindar asesoramiento sobre cómo ciertas tecnologías pueden respaldar la seguridad escolar, ayudar en la investigación de incidentes o realizar controles de puertas exteriores de edificios.



**Personal de seguridad escolar:** elementos humanos y esfuerzos para proteger las escuelas, incluidos los equipos de planificación de la seguridad escolar, patrullas y gestión del acceso de visitantes. Los SBLE y los SRO pueden formar parte de equipos de planificación o supervisar la gestión y evaluación de visitantes en los puntos de entrada.



**Políticas y procedimientos de seguridad:** planes que determinan cómo el personal, el equipo o la tecnología se integran y operan dentro del sistema de seguridad física de una escuela, como políticas sobre cómo monitorear las áreas de entrada y las transmisiones de video de CCTV. Los SBLE y los SRO pueden asesorar sobre el desarrollo de protocolos y procedimientos cuando se detecta una amenaza o en respuesta a un incidente.



**Diseño del sitio y del edificio:** diseños de edificios y características del campus que incorporan medidas de seguridad escolar, como entradas con control de acceso, diseño de vista abierta para permitir la vigilancia o puntos de salida de emergencia rápida. Los SBLE y los SRO pueden asesorar a los administradores sobre características que pueden contribuir a que los edificios escolares sean más seguros, como la gestión del control de acceso o la eliminación de ciertas obstrucciones móviles que limitan la vista abierta y la detección de amenazas.



**Capacitación, ejercicios y simulacros:** los ejercicios teóricos, las capacitaciones del personal y los simulacros apropiados para el desarrollo ayudan a las escuelas a revisar y actualizar sus procedimientos de respuesta a emergencias. Los SBLE y los SRO pueden brindar información a los equipos de respuesta inmediata durante la fase de planificación de estas actividades y ayudar a conformar las actualizaciones de las políticas de planificación de emergencias según sea necesario.

<sup>1</sup> Consulte la página 4 para obtener una lista de recursos dentro del paquete de productos.

## EL ENFOQUE DE LA GUÍA SOBRE LA SEGURIDAD FÍSICA ESCOLAR

Una misión fundamental de las escuelas K-12 en todos los Estados Unidos es crear entornos seguros y protegidos para ayudar a promover el logro de los objetivos educativos de las escuelas. A medida que las escuelas se esfuerzan por lograr esta misión educativa, uno de los desafíos que enfrentan es minimizar el riesgo de actos delictivos y violentos. La Guía proporciona información y orientación sobre cómo las escuelas pueden abordar estas amenazas mediante la planificación e implementación de un **enfoque basado en sistemas** para la seguridad física por capas. La Guía incluye los siguientes conceptos clave que pueden ayudar a los SBLE y los SRO a fortalecer la seguridad física de las escuelas:

Adoptar un “**enfoque basado en sistemas**” significa garantizar que las diversas medidas de seguridad en un campus escolar funcionen juntas de manera integrada y que la planificación incorpore las políticas y los programas de capacitación pertinentes que también deben estar implementados para que todo el sistema funcione de manera eficaz.

### » La seguridad física es un sistema integral de elementos relacionados entre sí.

Los SBLE y los SRO pueden desempeñar funciones clave para abordar las necesidades de **los cinco elementos centrales de la seguridad física**: equipos y tecnología, personal de seguridad escolar, políticas de seguridad, diseño de sitios y edificios y capacitación, ejercicios y simulacros.

» **Un enfoque por capas de la seguridad física de la escuela ayuda a prevenir puntos únicos de falla.** Diferentes medidas de seguridad cumplen funciones para detectar, retrasar y responder a amenazas en capas específicas de los campus escolares (Fig. 2). Un enfoque por capas de la seguridad física de la escuela permite que el sistema funcione de forma integrada y **ayuda a prevenir puntos únicos de falla**. Como parte del enfoque basado en sistemas, los SBLE, los SRO y el equipo de planificación de seguridad escolar deben evaluar cómo se distribuye su sistema de seguridad física en las cuatro capas de un campus:

1. **Capa perimetral del terreno:** límites exteriores de una escuela, como cercas perimetrales o setos.
2. **Capa de terreno escolar:** campos de atletismo, estacionamientos, áreas de juegos y otros espacios al aire libre.
3. **Capa perimetral del edificio:** muros, entradas o materiales que rodean el interior de los edificios escolares.
4. **Capa interior del edificio:** espacios dentro de los edificios escolares, como aulas, oficinas, cafeterías y pasillos.

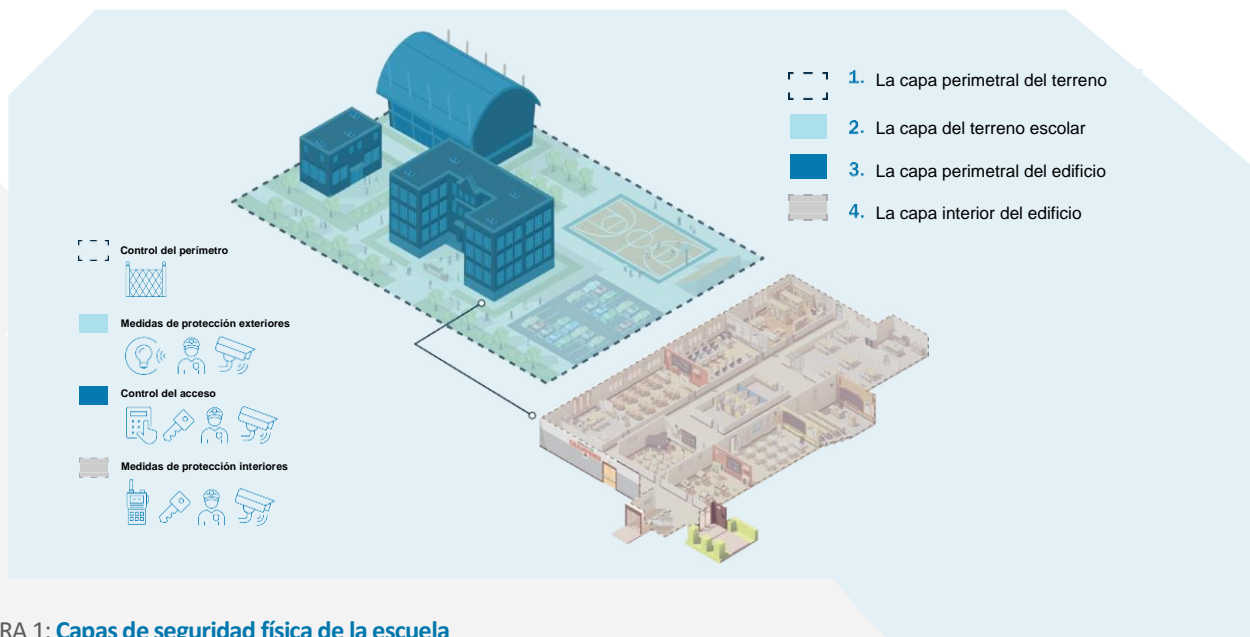


FIGURA 1: Capas de seguridad física de la escuela

FIGURA 2: Estrategias de seguridad física: detectar, retrasar y responder

Estrategia de seguridad física	Definición de la medida	Ejemplos
Detectar	» Medidas que comunican que está ocurriendo o está a punto de ocurrir un incidente relacionado con la seguridad.	» Monitoreo de CCTV; patrullas de guardias de seguridad; diseños de vista abierta que permiten una vigilancia natural.
Demora	» Medidas que aumentan el nivel de esfuerzo, recursos y tiempo necesarios para que ocurra un incidente relacionado con la seguridad.	» Vallado; ventanas o puertas reforzadas; patrullas de personal; mecanismos de cierre automático en entradas y puertas interiores.
Respuesta	» Medidas que contribuyen a superar una amenaza o limitar el daño causado por ella.	» SBLE, SRO o guardias de seguridad; equipos de comunicación y notificación; botiquines de primeros auxilios.

## HERRAMIENTA DE EVALUACIÓN DE SEGURIDAD PARA ESCUELAS K-12

Los SBLE y los SRO pueden utilizar la Guía junto con la [Herramienta de evaluación de seguridad escolar \(SSAT, por sus siglas en inglés\)](#), una herramienta basada en la web que proporciona más orientación sobre la planificación e implementación de la seguridad física escolar. La herramienta permite a los SBLE, los SRO y los equipos de seguridad escolar hacer un balance de las medidas de seguridad actuales implementadas en todo su campus y ofrece sugerencias sobre dónde realizar mejoras en su sistema de seguridad física escolar.

La SSAT es portátil y funciona en dispositivos móviles, por lo que SBLE, SRO y miembros del equipo de planificación pueden navegar por la evaluación juntos para guiar los análisis de planificación y registrar las medidas de seguridad actuales. La SSAT proporciona recomendaciones basadas en cinco pasos:

1. Detallar la **distribución física y características** del campus escolar.
2. **Elegir un escenario** para ayudar a detectar brechas en el sistema de seguridad de la escuela relacionadas con un incidente específico.
3. Proporcionar información sobre **las medidas de seguridad y protección existentes**.
4. Responder preguntas sobre **las políticas escolares y los niveles de confianza** en el desempeño de las medidas de seguridad.
5. Recibir resultados con **recomendaciones específicas de seguridad física** sobre un conjunto prudente de vulnerabilidades que podrían considerarse para su implementación.

Debido a que cada campus escolar es único, los SBLE y los SRO pueden usar la SSAT para adaptar el enfoque basado en sistemas y en capas para respaldar las necesidades individuales de su escuela, independientemente del contexto geográfico o el nivel de madurez en lo que respecta al proceso de planificación de la seguridad escolar.

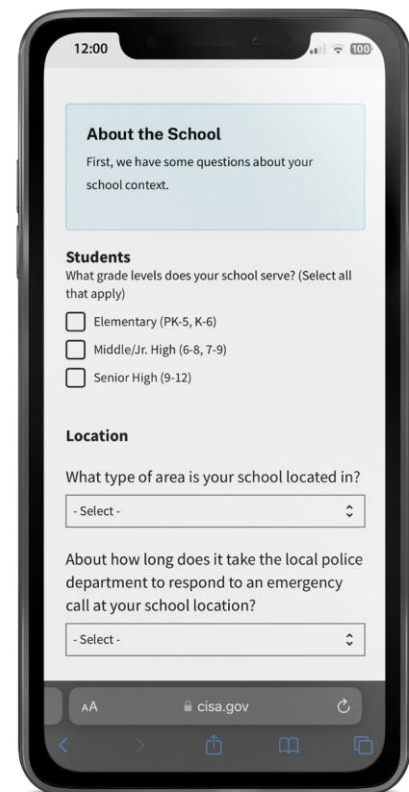
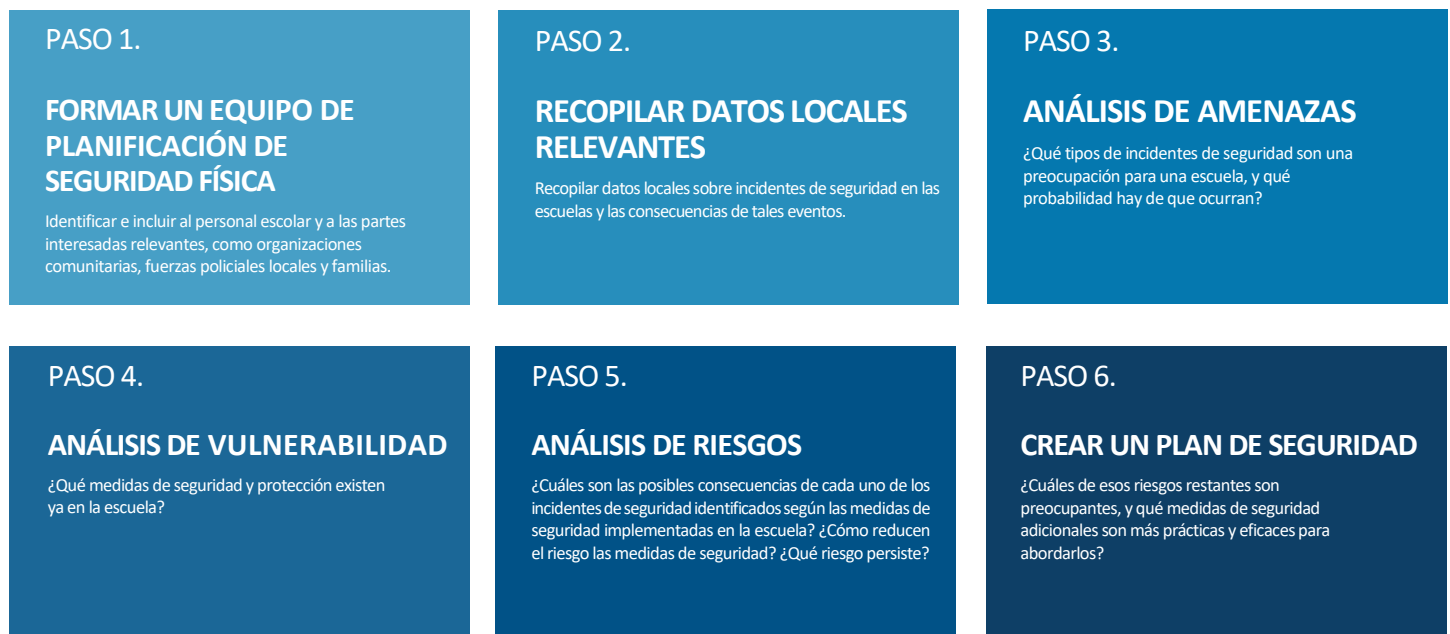


FIGURA 3: Interfaz móvil de la SSAT

## FUNCIONES DE LOS SBLE Y LOS SRO EN LA PLANIFICACIÓN DE SISTEMAS DE SEGURIDAD FÍSICA

Los SBLE y los SRO pueden cumplir funciones importantes al ayudar a las partes interesadas de las escuelas K-12 a crear e implementar planes de seguridad física. Al participar en el proceso de planificación de la seguridad escolar (Fig. 4), los SBLE y los SRO pueden ayudar a tender puentes entre las escuelas K-12 y los socios comunitarios para construir sistemas y planes de seguridad física escolar productivos. Si corresponde, los SBLE y los SRO pueden considerarse contactos directos para otras fuerzas policiales locales, personal de respuesta inmediata o partes interesadas de las escuelas K-12 para ayudar a integrar las políticas y los procedimientos de seguridad escolar en consonancia con los requisitos locales. Los SBLE y los SRO también pueden animar a las escuelas a revisar y actualizar los procesos de planificación de seguridad escolar anualmente para ayudar a abordar cualquier brecha y fortalecer el sistema de seguridad general.

FIGURA 4: Pasos en el proceso de planificación física de la seguridad escolar



FUENTE: Adaptado de Steiner et al., 2021.

## INFORMACIÓN ADICIONAL Y LLAMADA A LA ACCIÓN

La Guía incluye más información sobre los conceptos clave descritos en este documento complementario, así como prácticas recomendadas adicionales que pueden ayudar a respaldar la planificación e implementación de la seguridad física de las escuelas.

Los SBLE y los SRO también pueden acceder a otros productos y recursos disponibles a través del paquete, incluidos los siguientes:

- » **Curso complementario de capacitación de guías:** ayuda a los usuarios finales a comprender cómo es la seguridad física en las escuelas K-12.
- » **Curso complementario de capacitación de capacitadores:** proporciona a quienes asesoran al personal de seguridad escolar una descripción general del paquete de productos de la Guía de seguridad para escuelas K-12.
- » **Video instructivo de la SSAT:** describe las características clave de la SSAT y ofrece consejos sobre cómo usa fácilmente la herramienta.

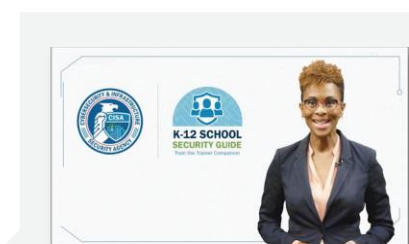


FIGURA 5 - Paquete de productos de la Guía de seguridad para escuelas K-12 de la CISA

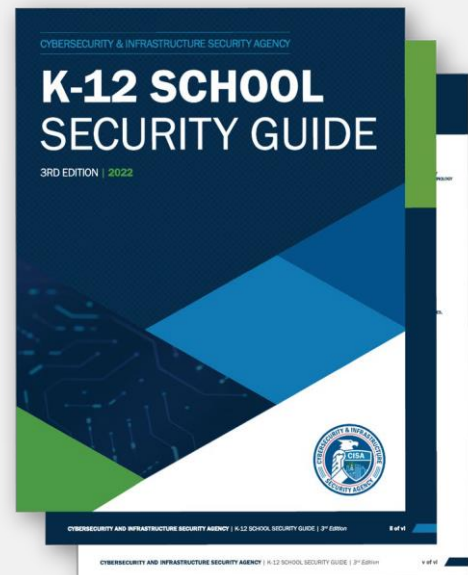
## OTROS ENLACES ÚTILES

La CISA y sus socios ofrecen los siguientes recursos, programas y herramientas para ayudar a los SBLE, los SRO y otro personal escolar a desarrollar planes de seguridad escolar individualizados que prevengan y mitiguen amenazas de seguridad, riesgos y situaciones de emergencia y protejan contra ellas.

- » **Seguridad escolar de la CISA:** una colección de programas de la CISA y productos de desarrollo de capacidades, capacitación y herramientas específicas para fortalecer las medidas y capacidades de protección y mitigación en las escuelas K-12.
- » **Paquetes de ejercicios teóricos de la CISA:** un conjunto completo de recursos diseñados para ayudar a las partes interesadas a realizar sus propios ejercicios.
- » **Asesores de seguridad de la CISA:** un cuadro de personal local y regional que puede proporcionar una variedad de servicios de gestión de riesgos y respuesta.
- » **SchoolSafety.gov:** un sitio web colaborativo e interinstitucional creado por el gobierno federal para brindar a las escuelas y los distritos recomendaciones prácticas para crear entornos seguros y de apoyo para estudiantes y educadores.

## QUÉ PUEDE HACER A CONTINUACIÓN

- » Descargue la **Guía** para explorar más a fondo los conceptos de este complemento y acceder a prácticas de seguridad física adicionales orientadas a la acción.
- » Utilice la **SSAT** para identificar formas de mejorar la seguridad física y priorizar mejoras futuras.
- » Explore capacitaciones adicionales, incluidos los **cursos complementarios de la Guía de seguridad para escuelas K-12**.
- » Coordíñese con **expertos regionales**, como los asesores de seguridad protectora de la CISA, quienes pueden ayudar con las evaluaciones de seguridad.
- » Considere unirse o colaborar con un equipo de planificación de seguridad escolar en su área o jurisdicción.
- » Trabaje con administradores de escuelas K-12, líderes escolares u otro personal para desarrollar planes de seguridad escolar.
- » Aproveche **recursos adicionales** que amplíen las prácticas recomendadas de seguridad física.



Guía de seguridad para escuelas K-12, 3.ª edición, 2022.

## ¿ESTÁ INTERESADO EN SABER MÁS?

Para obtener más información sobre la seguridad y protección en las escuelas K-12:



Manténgase actualizado con nosotros en X (anteriormente Twitter).



Suscríbese a nuestros boletines informativos.



Visítenos en CISA.gov.



Envíenos por correo electrónico sus preguntas o comentarios.